



МИНИСТЕРСТВО ОБРАЗОВАНИЯ И НАУКИ САМАРСКОЙ ОБЛАСТИ

**Актуальные вопросы
подготовки к открытию
Центров естественнонаучной
и технологической
направленностей
«Точка роста» в 2021 году**

17.02.2021

Показатели реализации НП «Образование» РП «Современная школа»

Показатели	2020			2021 (план)	2024 (план)	Содержательные изменения в 2020-2021 годах
	План	Факт	% дости- жения			
<p>Число общеобразовательных организаций, расположенных в сельской местности и малых городах, обновивших материально-техническую базу для реализации основных и дополнительных общеобразовательных программ естественнонаучного и гуманитарного профилей цифрового, естественнонаучного и гуманитарного профилей (в «Точках роста») нарастающим итогом, <i>ед.</i></p>	87	87	100%	64	190	<p>Задача «Точек роста»-2021. Коррекция рабочих программ по:</p> <ul style="list-style-type: none"> – физике, химии, биологии в части практических занятий (<i>их увеличение и использование реальных и цифровых лабораторий</i>); – технологии, информатике в части использования наборов по механике, мехатронике и робототехнике. <p>Функциональные зоны в школе:</p> <ol style="list-style-type: none"> 1. на базе предметных кабинетов (физики, химии, биологии) или на базе общего кабинета-лаборатории и лаборантской (исходя из инфраструктурных возможностей школы, от 1 до 3 помещений), в случае отсутствия предметных кабинетов (физики, химии, биологии); 2. на базе кабинетов технологии и (или) информатики (исходя из инфраструктурных возможностей школы, от 1 до 2 помещений). <p style="text-align: right;"><u>Методические рекомендации по созданию Центров утверждены распоряжением Министерства просвещения РФ от 12.01.2021 № Р-6</u></p> 
<p>Численность обучающихся, охваченных основными и дополнительными общеобразовательными программами цифрового, естественнонаучного и гуманитарного профилей (в «Точках роста»), нарастающим итогом, <i>тыс. чел.</i></p>	30	42,8	142,7%	53,5	71,7	

Поставляемое оборудование в «Точки роста» в 2021 году

ПРОФИЛЬНЫЙ КОМПЛЕКТ =	
БАЗОВАЯ (ОБЯЗАТЕЛЬНАЯ) ЧАСТЬ	ДОПОЛНИТЕЛЬНОЕ ОБОРУДОВАНИЕ
ЕСТЕСТВЕННОНАУЧНАЯ НАПРАВЛЕННОСТЬ	
Цифровая лаборатория по биологии - 3/2 шт. Цифровая лаборатория по химии - 3/2 шт. Цифровая лаборатория по физике - 3/2 шт.	Цифровая лаборатория по физиологии - 1/1 шт. Учебная лаборатория по нейротехнологии - 1/1 шт. Цифровой микроскоп - 2/1 шт. Набор по химии - 2/1 шт.
КОМПЬЮТЕРНОЕ ОБОРУДОВАНИЕ	ТЕХНОЛОГИЧЕСКАЯ НАПРАВЛЕННОСТЬ
Ноутбук - 3/2 шт. МФУ (принтер, сканер, копир) - 1/1 шт.	Образовательный набор по механике, мехатронике и робототехнике - 1/1 шт.
	Образовательный набор для изучения многокомпонентных робототехнических систем и манипуляционных роботов - 1/1 шт.
	КОМПЬЮТЕРНОЕ ОБОРУДОВАНИЕ
	Ноутбук - 1/1 шт.

Принципы использования оборудования

- **Принцип преемственности систем оборудования:**

цифровая лаборатория и оборудование общего назначения позволяют обеспечивать деятельность обучающихся основной и старшей школы;

совокупность лабораторного оборудования с цифровыми лабораториями по физике, биологии и химии обеспечивают практическую деятельность в рамках изучения естественнонаучных предметов в 10-11 классах на углублённом уровне.

- **Принцип сочетания классических и современных средств измерений и способов экспериментального исследования явлений:**

использование классических средств измерения (динамометры, стрелочные амперметр и вольтметр), цифровых приборов (цифровые весы, секундомер) и датчиков;

понимание принципов действия аналоговых измерительных приборов, обеспечение перехода к использованию инструментов цифровой лаборатории.

- **Принцип приоритета ученического эксперимента для реализации системно-деятельностного подхода:**

формирование естественнонаучной грамотности;

увеличение числа ученических опытов в курсах естественных наук;

формирование самостоятельности действий при проведении наблюдений, измерений и исследований.

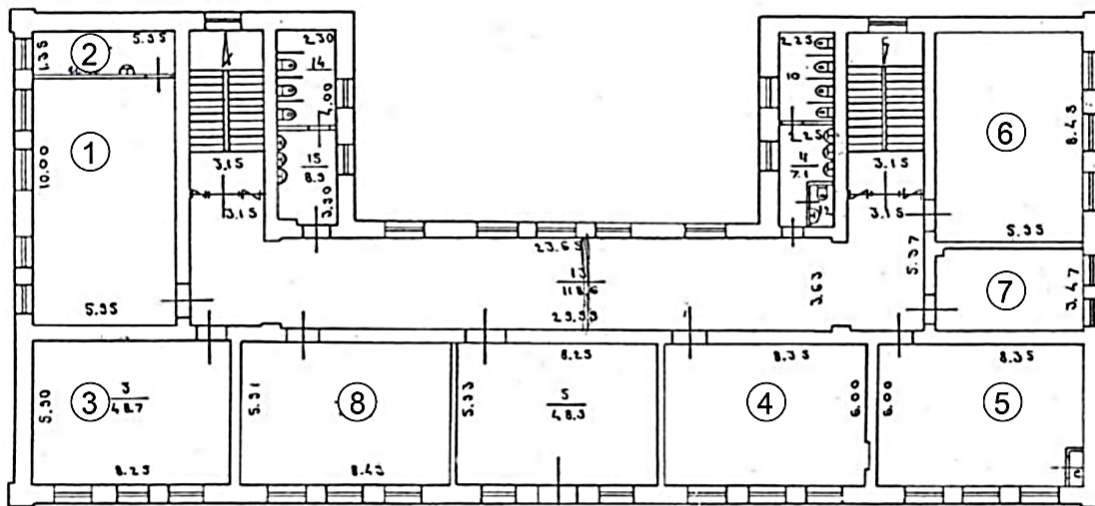
Количество помещений

1. Количество и площадь помещений не регламентируются. Эти параметры зависят от уже сложившейся инфраструктуры школы.
2. **Администрация школы сама определяет** какие помещения относятся к «Точке Роста», исходя из основного условия организации центра - **обеспечить полноценные практические зоны** для предметов естественнонаучного и технологического профилей. Для этого предлагается организовать лаборатории: химическую, биологическую (химико-биологическую), физическую, технологическую.
3. Лаборатории проще всего организовать на базе уже существующих кабинетов физики, химии, биологии, информатики, технологии (и прилегающих к ним подсобных помещений, лаборантских).
3. **Можно** организовывать и дополнительные рекреационные пространства (по необходимости). Это могут быть библиотеки, медиатеки, коворкинги, лектории, различные зоны отдыха на базе существующих рекреаций, коридоров, библиотек, актовых залов.

Зонирование. Пример стандартной подачи вариант 2.

Зонирование. Центр «Точка роста»
на базе СОШ №1 с. Кисловка

Согласовано
Гл. консультант МОиН СО
_____ Ю.В.Пряхина
« ____ » ____ 2021



Лаборатория технологическая:

- 1. Помещение 1
(столярно/слесарная обработка) 50 м²
- 2. Подсобное помещение 8 м²
- 3. Помещение 2 (робототехника
и информационные технологии) 40 м²

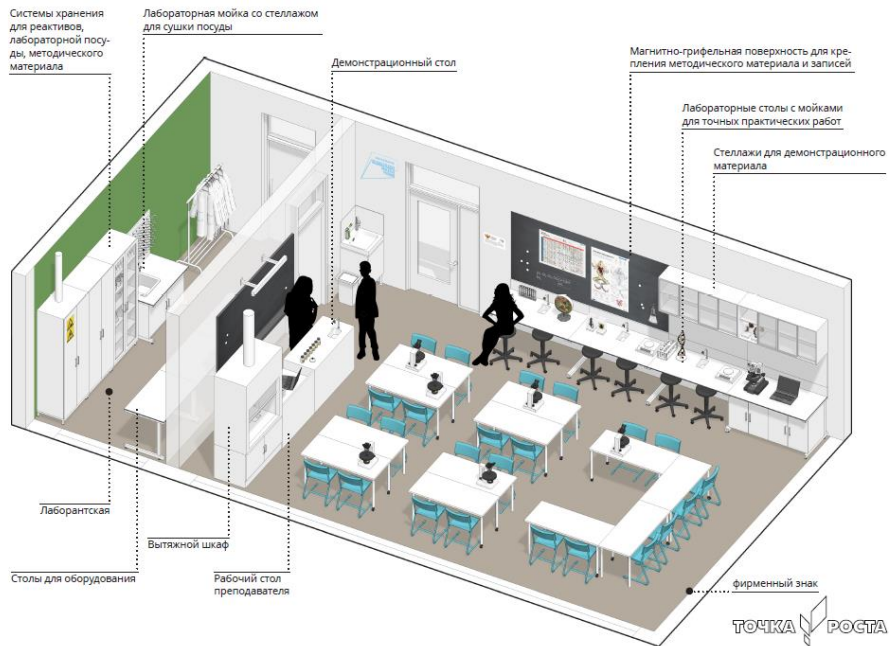
- 4. Физическая лаборатория 40 м²
- 5. Биологическая лаборатория 40 м²

Химическая лаборатория:

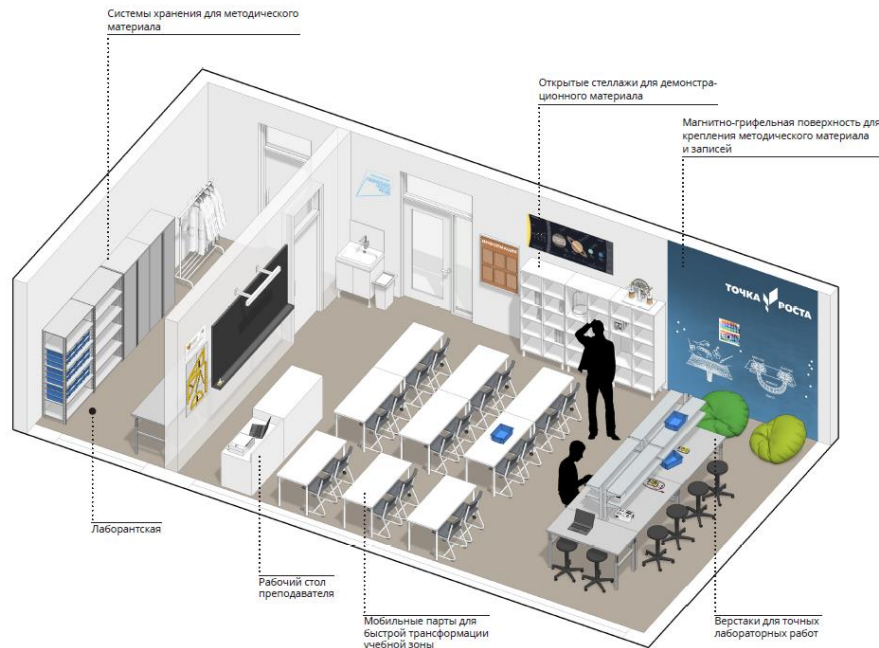
- 6. Помещение 1 45 м²
- 7. Лаборантская 12 м²

Желательная стилистика и планировка помещений

Химическая и биологическая лаборатория. Вариант 2



Физическая лаборатория. Вариант 2



Основные тезисы:

1. Светлые пространства. В преимуществе белый, светло-серый цвет.
2. Красный фирменный цвет может использоваться акцентно и в небольших количествах.
3. Помещения могут быть и в нейтральных цветах (без ярких акцентов).
4. [Более подробная информация см. «Руководстве по проектированию и дизайну образовательного пространства».](#)



Папка с графическими элементами



ВКЛЮЧАЕТ МАКЕТЫ:
фирменного знака
фирменных элементов
интерьерные таблички,
стенды, грамоты

[Ссылка на комплект материалов по дизайну](#)



Руководство по дизайну помещений



Руководство по проектированию и дизайну образовательного пространства

Центр образования «Точка Роста»
Федеральный проект «Современная школа»
национального проекта «Образование»



МИНИСТЕРСТВО
ПРОСВЕЩЕНИЯ
РОССИЙСКОЙ
ФЕДЕРАЦИИ

ФГАУ ДПО
«Академия Минпросвещения России»
Центр информационно-аналитического
и проектного сопровождения
национальных проектов

2021

ОТВЕЧАЕТ НА ВОПРОСЫ:

- какие и сколько помещений включает «Точка Роста»?
- как брендировать помещения?

ВКЛЮЧАЕТ РЕКОМЕНДАЦИИ ПО:

- подбору мебели
- цветовым решениям
- материалам отделки
- навигации
- декору

Руководство по фирменному стилю

Руководство
по фирменному стилю



2021

ОТВЕЧАЕТ НА ВОПРОСЫ:

- как выглядит логотип и элементы фирменного стиля?
- как можно и как нельзя использовать логотип?
- как брендировать веб и промопродукцию?
- как и в каких случаях использовать кобрендинг с нацпроектом «Образование»?

Минимальные индикаторы и показатели мероприятий по созданию и функционированию Центров «Точка роста» в 2021 году

№	Наименование индикатора (показателя)	min значение в год, не м/к	min значение в год, м/к	Примечание
1	Численность обучающихся ОО, осваивающих два и более учебных предмета из числа предметных областей «Естественнонаучные предметы», «Естественные науки», «Математика и информатика», «Обществознание и естествознание», «Технология» и (или) курсы внеурочной деятельности общеинтеллектуальной направленности с использованием средств обучения и воспитания Центра «Точка роста», чел.	300 (в год открытия – 150)	100 (в год открытия – 50)	Расчет осуществляется в соответствии распоряжением Министерства просвещения РФ от 12.01.2021 № Р-6
2	Численность обучающихся ОО, осваивающих дополнительные общеобразовательные программы технической и естественнонаучной направленности с использованием средств обучения и воспитания Центра «Точка роста», чел.	60 (в год открытия – 30)	30 (в год открытия – 15)	
3	Доля педагогических работников центра «Точка роста», прошедших обучение по программам из реестра программ повышения квалификации федерального оператора (%)	100	100	

Дорожная карта создания и организации работы Центров «Точка роста» в 2021 году

	Мероприятие	плановая дата выполнения	Школа	ТУ	примечание
1	Размещение на сайте ОУ вкладки о создании Центра «Точка роста» естественнонаучной и технологической направленностей	25.02.2021	Используется логотип	Используется логотип, указывается перечень школ	
2	Назначение руководителя (куратора), ответственного за функционирование и развитие Центра	25.02.2021	Приказ, размещение на сайте	Приказ, размещение на сайте	
3	Разработка и утверждение дорожной карты по созданию и организации работы Центров	25.02.2021	Приказ, размещение на сайте	Приказ, размещение на сайте	На основании распоряжения МОиН СО
4	Утверждение медиаплана информационного сопровождения создания и функционирования Центра на основе регионального	28.02.2021	Информация о подготовке Центра направляется в ТУ	Медиаплан в равной степени затрагивает работу по подготовке каждого Центра	Не реже одного раза в три недели
5	Определение помещений школы, в которых будет располагаться Центр	28.02.2021	Осуществляется совместно с ТУ, ОМС	Осуществляется совместно с ОМС	Осуществляется совместно с ОМС

Дорожная карта создания и организации работы Центров «Точка роста» в 2021 году

	Мероприятие	плановая дата выполнения	Школа	ТУ	<i>примечание</i>
6	Разработка и согласование с министерством дизайн-проекта Центров	10.03.2021- 20.03.2021	Осуществляется совместно с ТУ, ОМС	Осуществляется совместно с ОМС	(по графику, составленному министерством)
7	Разработка и утверждение Положения о Центре, размещение на сайте ОУ	01.03.2021	Размещение на сайте	Контроль соответствия нормативным документам	Распоряжения Минпросвещения от 12.01.21 № 6, МОиН СО от 18.12.2020 № 1142/1-р
8	Внесение изменений в локальные акты об оплате труда работников в случае установления доплат педагогическим и управленческим работникам Центра	25.02.2021- 31.08.2021	Приказ, размещение на сайте	Контроль соответствия нормативным документам	
9	Определение перечня, разработка и корректировка образовательных программ, которые с 2021-2022 учебного года будут реализовываться на базе Центра «Точка роста»	28.02.2021- 20.08.2021	Размещение на сайте	Контроль выполнения мероприятия	

Дорожная карта создания и организации работы Центров «Точка роста» в 2021 году

	Мероприятие	Плановая дата выполнения	Школа	ТУ	примечание
10	Обеспечение расчета показателей функционирования Центра «Точка роста» для общеобразовательной организации и предоставление на вышестоящие уровни	10.03.2021	Осуществляется совместно с ТУ, ОМС	Осуществляется совместно с ОМС	Распоряжение Минпросвещения от 12.01.21 № 6
11	Определение состава педагогических работников, которые будут реализовывать образовательные программы на базе Центра и организациях их ПК	15.03.2021	Список педработников с указанием сроков и тем ПК	Список педработников школ с указанием сроков и тем ПК	Организация ПК по графику Минпросвещения
12	Работы по подготовке помещений Центров к открытию (ремонт помещений, закупка мебели) в соответствии с согласованным с министерством дизайн-проектом. Получение, размещение оборудования	01.04.2021-20.08.2021	Контроль проведения работ	Контроль проведения работ	Совместно с ОМС
13	Фотомониторинг готовности Центров	15.08.2021-23.08.2021		Контроль выполнения мероприятия	По форме Минпросвещения

Дорожная карта создания и организации работы Центров «Точка роста» в 2021 году

	Мероприятие	Плановая дата выполнения	Школа	ТУ	<i>примечание</i>
13	Размещение на сайте информации о реализации программ, расписания учебных занятий и внеурочной деятельности, конкурсных и иных мероприятий, проводимых на базе Центра	25.08.2021-30.08.2021		Контроль выполнения мероприятия	
14	Начало работы Центров «Точка роста». Торжественное открытие. Освещение в СМИ	01.09.2021	Сценарный план (готовность 25.08.2021)	Сценарные планы (готовность 25.08.2021)	
15	Ежеквартальный мониторинг выполнения показателей создания и функционирования Центров	с 29.09.2021	Направление информации в ТУ	Направление информации в министерство	На основании распоряжения Минпросвещения от 12.01.21 № 6
16	Участие в мероприятиях регионального и федерального уровня	с 01.09.2021		Контроль выполнения	